

## ΜΑΘΗΜΑ 04/10/2022 - ΑΕΠΠ

65 Μία αεροπορική εταιρεία κάνει έκπτωση στους πελάτες της ανάλογα με τα μίλια που έχουν ταξιδέψει στο παρελθόν. Η έκπτωση γίνεται σύμφωνα με τον παρακάτω πίνακα:

Διανυθέντα Μίλια	Ποσοστό έκπτωσης
Από 0 έως και 4000	0 %
Πάνω από 4000	10%

Να αναπτύξετε Πρόγραμμα το οποίο:

1. Να διαβάζει την αρχική τιμή του εισιτηρίου και τα συνολικά μίλια που έχει ταξιδέψει στο παρελθόν ο πελάτης.
2. Να υπολογίζει την τιμή του εισιτηρίου μετά την έκπτωση.
3. Να τυπώνει το μήνυμα “ Η τελική τιμή του εισιτηρίου είναι:” και την τελική τιμή.

### ΛΥΣΗ

```
1  ΠΡΟΓΡΑΜΜΑ ΑΣΚ65_ΣΕΛ15
2  ΜΕΤΑΒΛΗΤΕΣ
3      ΠΡΑΓΜΑΤΙΚΕΣ:αΤιμή, μίλια, τΤιμή, εκπτ
4  ΑΡΧΗ
5      ΔΙΑΒΑΣΕ αΤιμή, μίλια
6      ΑΝ μίλια>0 ΚΑΙ μίλια<4000 ΤΟΤΕ
7          εκπτ <-- 0/100*μίλια
8      ΑΛΛΙΩΣ_ΑΝ μίλια>4000 ΤΟΤΕ
9          εκπτ <-- 10/100*μίλια
10     ΤΕΛΟΣ_ΑΝ
11     τΤιμή <-- αΤιμή-εκπτ
12     ΓΡΑΨΕ 'Η ΤΕΛΙΚΗ ΤΙΜΗ ΤΟΥ ΕΙΣΙΤΗΡΙΟΥ ΕΙΝΑΙ: ', τΤιμή
13 ΤΕΛΟΣ_ΠΡΟΓΡΑΜΜΑΤΟΣ
```

68 Μια εταιρία ταχυδρομικών υπηρεσιών εφαρμόζει για τα έξοδα αποστολής ταχυδρομικών επιστολών εσωτερικού και εξωτερικού χρέωση σύμφωνα με τον παρακάτω πίνακα:

Βάρος επιστολής σε γραμμάρια	Χρέωση εσωτερικού σε €	Χρέωση εξωτερικού σε €
0 -500	2,0	4,8
501 - 1000	3,5	7,2
1001 – 2000	4,6	11,5

Για παράδειγμα τα έξοδα αποστολής μιας επιστολής βάρους 800 γραμμαρίων και προορισμού εσωτερικό είναι 3,5 €.

Να γίνει Πρόγραμμα που

- A. θα διαβάζει το βάρος της επιστολής
- B. θα διαβάζει τον προορισμό της επιστολής. Η αλφαριθμητική τιμή «ΕΣ» δηλώνει προορισμό εσωτερικού και η τιμή «ΕΞ» δηλώνει προορισμό εξωτερικού.
- Γ. θα υπολογίζει τα έξοδα της επιστολής ανάλογα με τον προορισμό και το βάρος.
- Δ. θα εκτυπώνει τα έξοδα αποστολής.

Παρατήρηση : Θεωρείστε ότι το Πρόγραμμα δέχεται τιμές μόνο μεταξύ 0 και 2000 γραμμάρια και για τον προορισμό μόνο τις τιμές ΕΣ και ΕΞ.

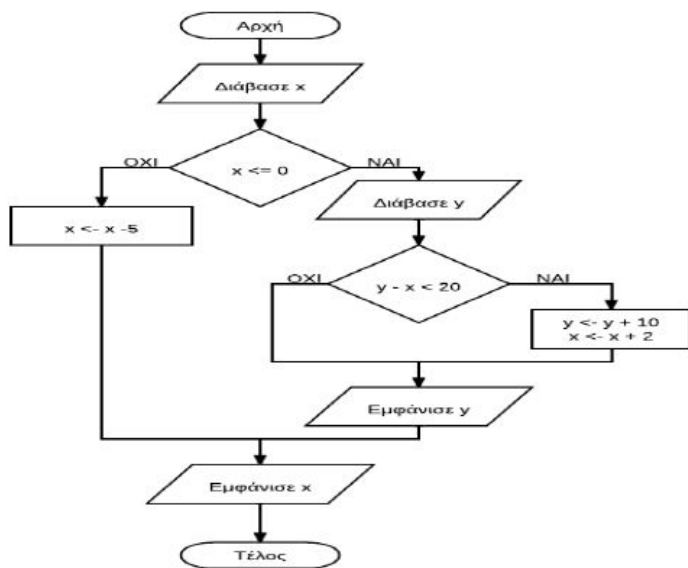
### ΛΥΣΗ

```

1  ΠΡΟΓΡΑΜΜΑ ΑΣΚ68_ΣΕΛ16_II
2  ΜΕΤΑΒΛΗΤΕΣ
3  ΠΡΑΓΜΑΤΙΚΕΣ: ΧΡΕΩΣΗ, ΒΑΡΟΣ
4  ΧΑΡΑΚΤΗΡΕΣ: ΠΡΟΟΡ
5  ΑΡΧΗ
6  ΔΙΑΒΑΣΕ ΒΑΡΟΣ, ΠΡΟΟΡ
7  ΑΝ ΠΡΟΟΡ='ΕΣ' ΚΑΙ ΒΑΡΟΣ<=500 ΤΟΤΕ
8  ΧΡΕΩΣΗ <-- 2
9  ΑΛΛΙΩΣ_ΑΝ ΠΡΟΟΡ='ΕΣ' ΚΑΙ ΒΑΡΟΣ<=1000 ΤΟΤΕ
10 ΧΡΕΩΣΗ <-- 7.2
11 ΑΛΛΙΩΣ_ΑΝ ΠΡΟΟΡ='ΕΣ' ΚΑΙ ΒΑΡΟΣ<=2000 ΤΟΤΕ
12 ΧΡΕΩΣΗ <-- 4.6
13 ΑΛΛΙΩΣ_ΑΝ ΠΡΟΟΡ='ΕΣ' ΚΑΙ ΒΑΡΟΣ<=500 ΤΟΤΕ
14 ΧΡΕΩΣΗ <-- 4.8
15 ΑΛΛΙΩΣ_ΑΝ ΠΡΟΟΡ='ΕΣ' ΚΑΙ ΒΑΡΟΣ<=1000 ΤΟΤΕ
16 ΧΡΕΩΣΗ <-- 7.2
17 ΑΛΛΙΩΣ_ΑΝ ΠΡΟΟΡ='ΕΣ' ΚΑΙ ΒΑΡΟΣ<=2000 ΤΟΤΕ
18 ΧΡΕΩΣΗ <-- 11.5
19 ΤΕΛΟΣ_ΑΝ
20 ΓΡΑΨΕ ΧΡΕΩΣΗ
21 ΤΕΛΟΣ_ΠΡΟΓΡΑΜΜΑΤΟΣ

```

80 Να μετατρέψετε σε ψευδοκώδικα το παρακάτω διάγραμμα ροής:

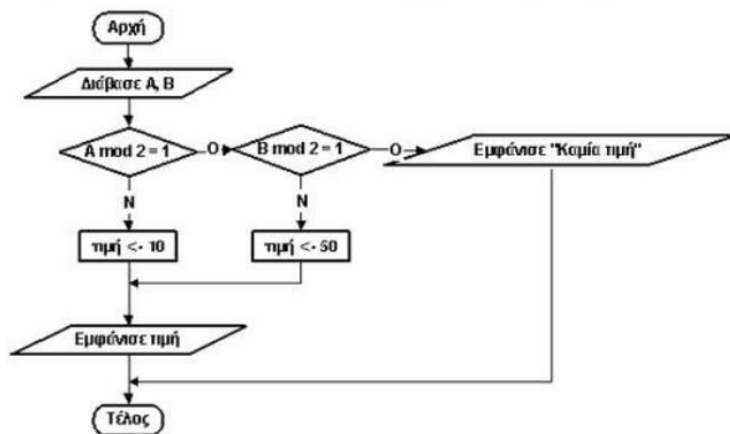


```

Αλγόριθμος Ασκ
ΔΙΑΒΑΣΕ Χ
ΑΝ Χ<=0 ΤΟΤΕ
    ΔΙΑΒΑΣΕ Υ
    ΑΝ Υ-Χ<20 ΤΟΤΕ
        Υ<Υ+10
        Χ<Χ+2
    ΤΕΛΟΣ_ΑΝ
    ΕΜΦΑΝΙΣΕ Υ
ΑΛΛΙΩΣ
    Χ<Χ-5
ΤΕΛΟΣ_ΑΝ
ΕΜΦΑΝΙΣΕ Χ
Τέλος Ασκ

```

82 Να μετατρέψετε σε ψευδοκώδικα το παρακάτω διάγραμμα ροής:



```

Αλγόριθμος Ασκ82
ΔΙΑΒΑΣΕ Α,Β
ΑΝ Α MOD 2=1 ΤΟΤΕ
    ΤΙΜΗ<-10
    ΕΜΦΑΝΙΣΕ ΤΙΜΗ
ΑΛΛΙΩΣ_ΑΝ Β MOD 2 =1 ΤΟΤΕ
    ΤΙΜΗ<-50
    ΕΜΦΑΝΙΣΕ ΤΙΜΗ
ΑΛΛΙΩΣ
    ΕΜΦΑΝΙΣΕ 'ΚΑΜΙΑ ΤΙΜΗ'
ΤΕΛΟΣ_ΑΝ
Τέλος Ασκ82

```